

Fresh Air Guide

フレッシュエアガイド No. MBM9B00

取付・取扱説明書

AutoExe
A New Driving Sensation

株式会社オートエクゼ

〒135-0051 東京都江東区枝川2-15-8
TEL 03-6458-7251 FAX 03-6458-7261

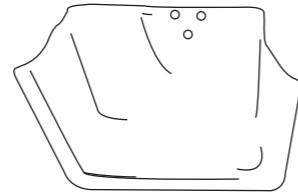
この度は、オートエクゼフレッシュエアガイドをお買い上げいただき誠にありがとうございます。本書は、当製品を車両に組付ける前に行う作業、組付ける時の注意点が記載してあります。作業を行う前に必ずご一読いただき、お取付けの際には本書に従って作業を進めていただくようお願いいたします。また作業終了時には本書を必ずお客様にお渡しください。

適合車種: アクセラ(BM系)全車

警告

- 本書に記載する説明にしたがって装着を行ってください。本書に記載する以外で、当製品の取付けやむを得ない場合を除き製品の加工・改造・分解および、車両の改造は絶対行わないでください。
- 当製品の通常の取付けに関しては、法律に定める自動車分解整備の項目に該当するものではありませんが、作業の方々は自動車整備を専門に3年以上経験されている方、または当該経験者の監督下で作業が可能な方を原則とします。
- 純正部品の取外し・取付け作業は、マツダ発行の整備書を参考に作業を行ってください。
- 作業中に車が動き出さないように平坦な場所でパーキングブレーキ等をかけて確実に停車させてください。また、エンジンが完全に冷えてから作業を行ってください。
- 適合車種欄に記載する車両以外には絶対に取付けをしないでください。
- 製品は、原則としてクレームには応じかねますので、あらかじめご了承ください。また、車体に改造が施されていたり、純正ではない部品が取付けられていたりした場合、または日常点検を怠ったために発生した事故などについては、弊社は一切の責任を負いません。
- 本製品は導風効果を最大限発揮させるため、インテークガイドとボンネットのクリアランスが最小限となる様、設計されており、車両の個体差によっては、インテークガイドとボンネットが干渉する場合があります。もし干渉が発生する場合は、ボンネットの高さ調整などを行ってください。

PARTS LIST



フレッシュエアガイド(ロア)



歯付きワッシャー



両面テープ



フレッシュエアガイド(アッパー)

フレッシュエアガイド取付け準備

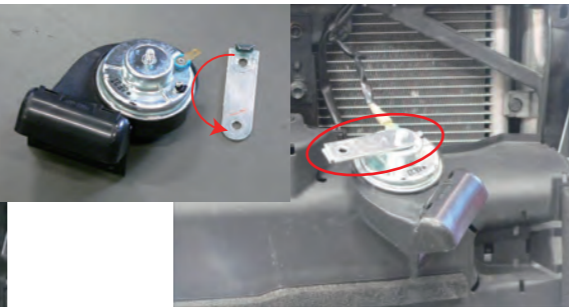
注) ボルト及びナットは緩み防止のため、必ずネジロック剤等を塗布して取付けてください。



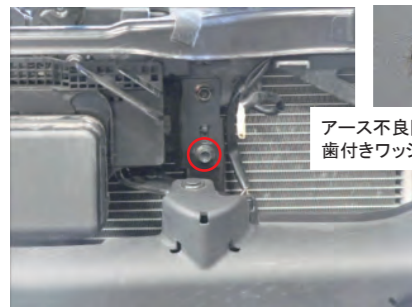
1. 車両からフロントバンパーを取外します。



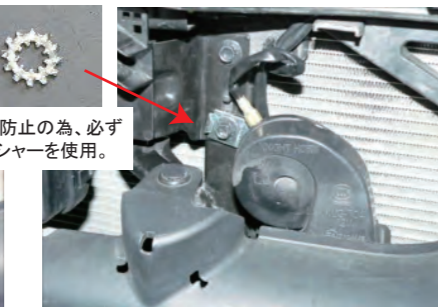
2. 車両からホーン(LH)を取外します。



3. ホーン(LH)から取付けステーを一旦外し、表裏反転して取付けます。

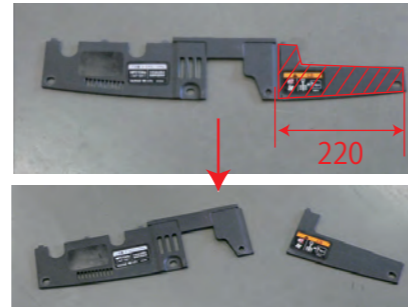


4. 車両からボルトを取外します。



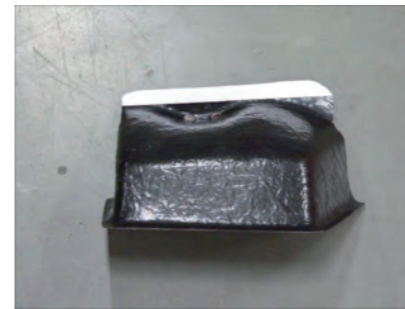
アース不良防止の為、必ず歯付きワッシャーを使用。

5. 図を参考に、ホーンを図示の位置に移設します。移設の際には、歯付きワッシャーをシールドパネルとホーンステーの間に挟み純正ボルトで取付けます。(ホーン移設後に動作確認を行ってください。)



6. シールドボードアッパーを右端から220mmの位置で切断し、斜線部を削除します。

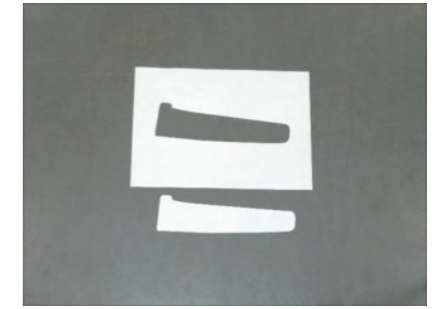
フレッシュエアガイドの取付け



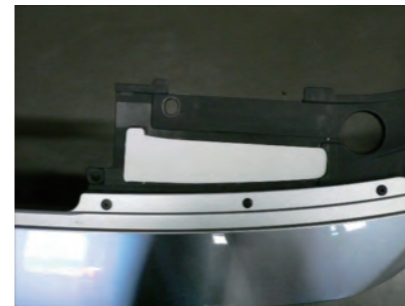
7. フレッシュエアガイド(ロア)の図示部に両面テープを貼付し、剥離紙を剥がしておきます。



8. ホーンが固定されていた場所に純正ボルトでフレッシュエアガイド(ロア)を固定します。



9. バンパーカット用の型紙を線に沿って切出します。



10. 切出した型紙をバンパー上部にあてがい、位置をマークし、マークに合わせてバンパー上部を切除加工します。



11. フロントバンパーを車両に復元し、切除加工したシールドボードアッパーを車両に復元します。



12. フレッシュエアダクト(アッパー)の図示部に両面テープを貼付し、剥離紙を剥がしておきます。



13. 純正ファスナーとボルトを使用して、フレッシュエアダクト(アッパー)を車両に固定します。



14. 各部の取付け状態を確認し、作業完了です。



15. 弊社製フロントバンパー&グリル及び、ラムエアインテーク装着車にも同様に取付け可能です。

フレッシュエアークガイド No. MBM9B00 バンパーカット用 型紙

点線をカットしてください

